

إندونيسيا  
٢٠٢٢



المنتدى العالمي للحدّ من مخاطر الكوارث



## الدورة السابعة

بالي، إندونيسيا،  
٢٣-٢٨ مايو/أيار  
٢٠٢٢

## من المخاطر إلى القدرة على الصمود:

نحو تحقيق التنمية المستدامة للجميع في عالم متحول  
جاء جائحة "كوفيد-١٩"



## مذكرة معلومات للمشاركين

يتولى عقد وتنظيم المنتدى:

تستضيفه حكومة إندونيسيا



UNDRR

مكتب الأمم المتحدة للحدّ من مخاطر الكوارث



## المنتدى العالمي للحدّ من مخاطر الكوارث لعام ٢٠٢٢

الموضوع العام للمنتدى العالمي ٢٠٢٢، من المخاطر إلى القدرة على الصمود: نحو تحقيق التنمية المستدامة للجميع في عالم متحول جرّاء جائحة كوفيد-١٩، سيركّز على كيف تحدث جائحة كوفيد-١٩ الفهم التقليدي لحوكمة مخاطر الكوارث وإدارة المخاطر. وسيؤقّر المنتدى العالمي ٢٠٢٢ فرصة فريدة ومناسبة من حيث التوقيت لإبراز أهمية التضامن والتعاون الدوليين، بالإضافة إلى مناقشة طرق معالجة العوامل الكامنة وراء المخاطر محلياً وعالمياً، وتعزيز حوكمة مخاطر الكوارث، وتجديد الالتزام على وجه السرعة، لتسريع وتيرة التقدم نحو الحدّ من مخاطر الكوارث وتحقيق إنجازات أهداف التنمية المستدامة.

المنتدى العالمي للحدّ من مخاطر الكوارث هو منتدى عالمي لأصحاب المصلحة المتعددين، يركّز على الحدّ من مخاطر الكوارث وزيادة قدرة المجتمعات على الصمود. وستُعقد الدورة السابعة للمنتدى العالمي للحدّ من مخاطر الكوارث (المنتدى العالمي ٢٠٢٢) في الفترة من ٢٣ إلى ٢٨ من مايو/أيار ٢٠٢٢ في مدينة بالي بإندونيسيا. ويتولى مكتب الأمم المتحدة للحدّ من مخاطر الكوارث عقد المنتدى وتنظيمه، وتستضيفه حكومة إندونيسيا. وسيتشارك في رئاسة المنتدى حكومة إندونيسيا و مكتب الأمم المتحدة للحدّ من مخاطر الكوارث.

يُعد المنتدى العالمي للحدّ من مخاطر الكوارث، الذي يتّبع نهج احتواء أطياف المجتمع كافة، منتدى شاملاً وميسراً لأصحاب المصلحة المتعددين. وهو يضطلع بدور بالغ الأهمية في حشد الحكومات وأصحاب المصلحة ومنظومة الأمم المتحدة وتعزيز التعاون بينها، من أجل تسريع عملية تنفيذ إطار بينداي للحدّ من مخاطر الكوارث.







## أماكن انعقاد المؤتمر

سيُعقد المنتدى العالمي ٢٠٢٢ في مركز بالي نوسا دوا للمؤتمرات (BNDCC) وفي مركز بالي الدولي للمؤتمرات (BICC) في مدينة بالي بإندونيسيا. ويقع كلا مركزي المؤتمرات في منطقة نوسا دوا، على بُعد حوالي ١٠ كيلومترات من مطار نغوراه راي الدولي في مدينة بالي، المعروف أيضًا باسم مطار دينباسار الدولي، وعلى بُعد حوالي ١٠ دقائق من مخرج طريق ماندارا الرئيسي في بالي.

### العنوان وبيانات الاتصال:

مركز بالي نوسا دوا للمؤتمرات (BNDCC)

Kawasan Terpadu ITDC NW/1

Nusa Dua, Bali 80363

Indonesia

هاتف: +٦٢-٣٦١-٧٧٣٠٠٠

عنوان البريد الإلكتروني: [events@baliconventioncenter.com](mailto:events@baliconventioncenter.com)

[www.baliconventioncenter.com](http://www.baliconventioncenter.com)

مركز بالي الدولي للمؤتمرات (BICC)

Kawasan Pariwisata Nusa Dua

BTDC Lot N-3

Nusa Dua, Bali 80363

Indonesia

هاتف: +٦٢-٣٦١-٧٧١٩٠٦

عنوان البريد الإلكتروني: [bicc.bali@westin.com](mailto:bicc.bali@westin.com)

[www.baliconvention.com](http://www.baliconvention.com)





## موقع مركز بالي نوسا دوا للمؤتمرات (BNDCC)



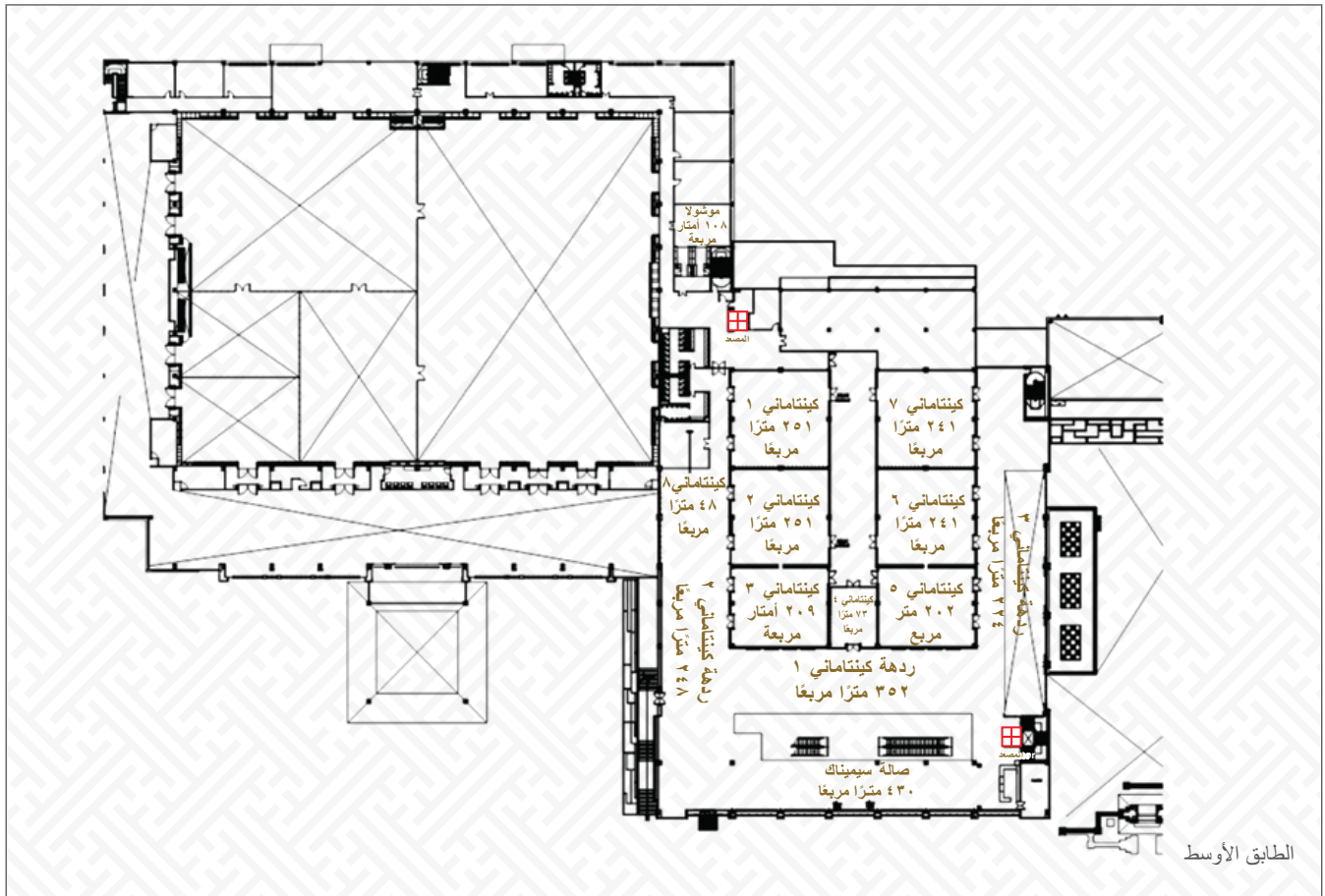
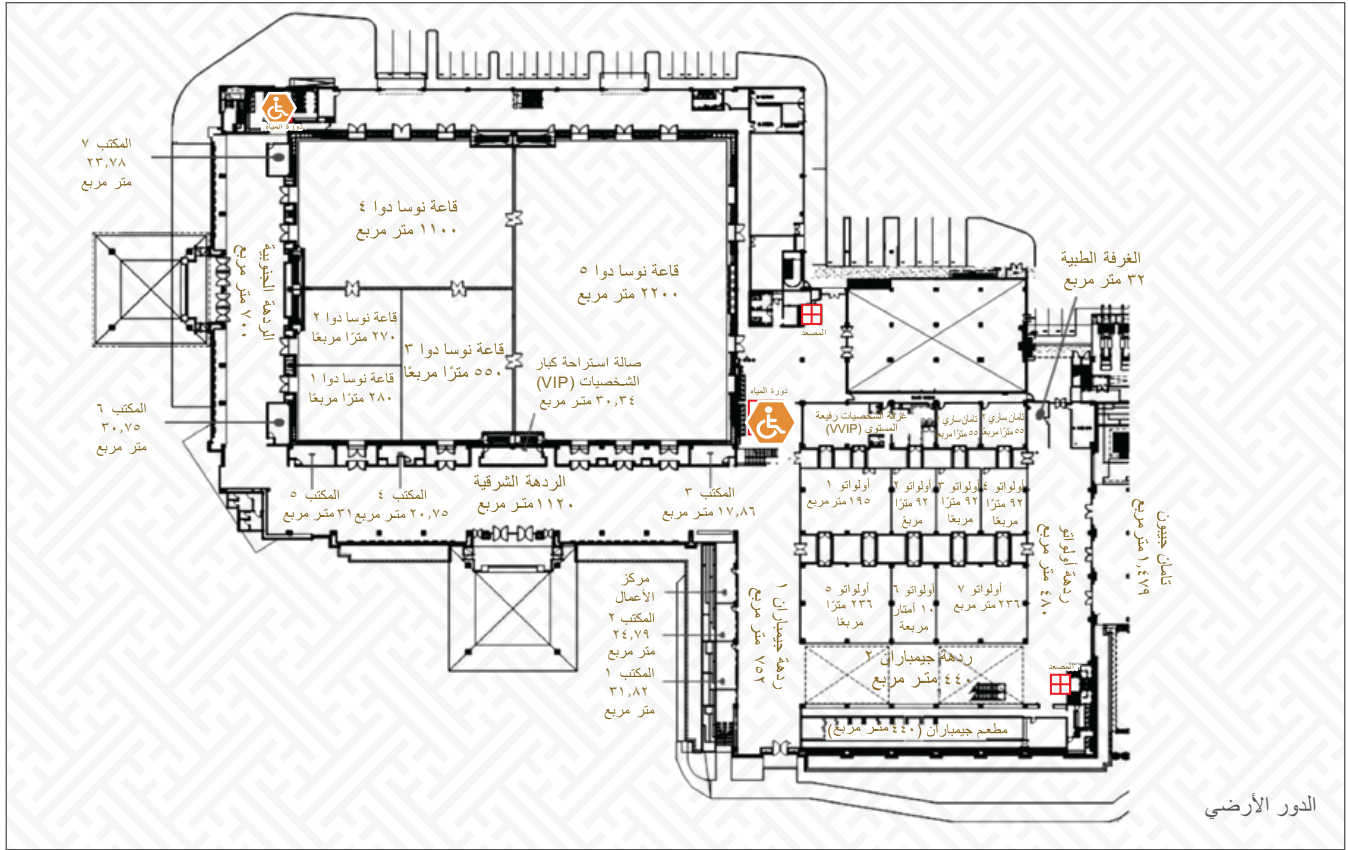




دورة مياه يسهل الوصول إليها من قبل ذوي الاحتياجات الخاصة

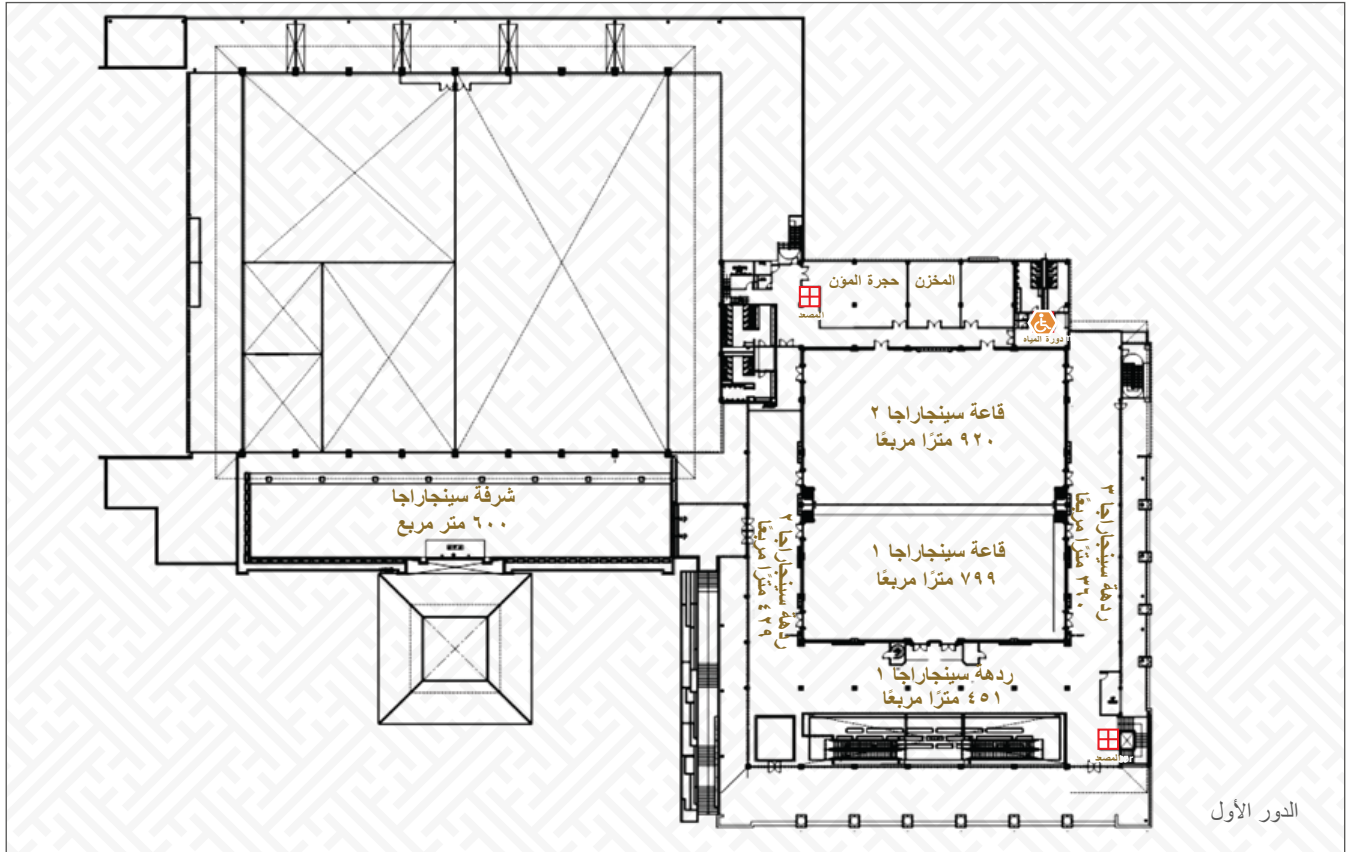


## الرسوم الهندسية للدور ١ في مركز بالي نوسا دوا للمؤتمرات (BNDCC)

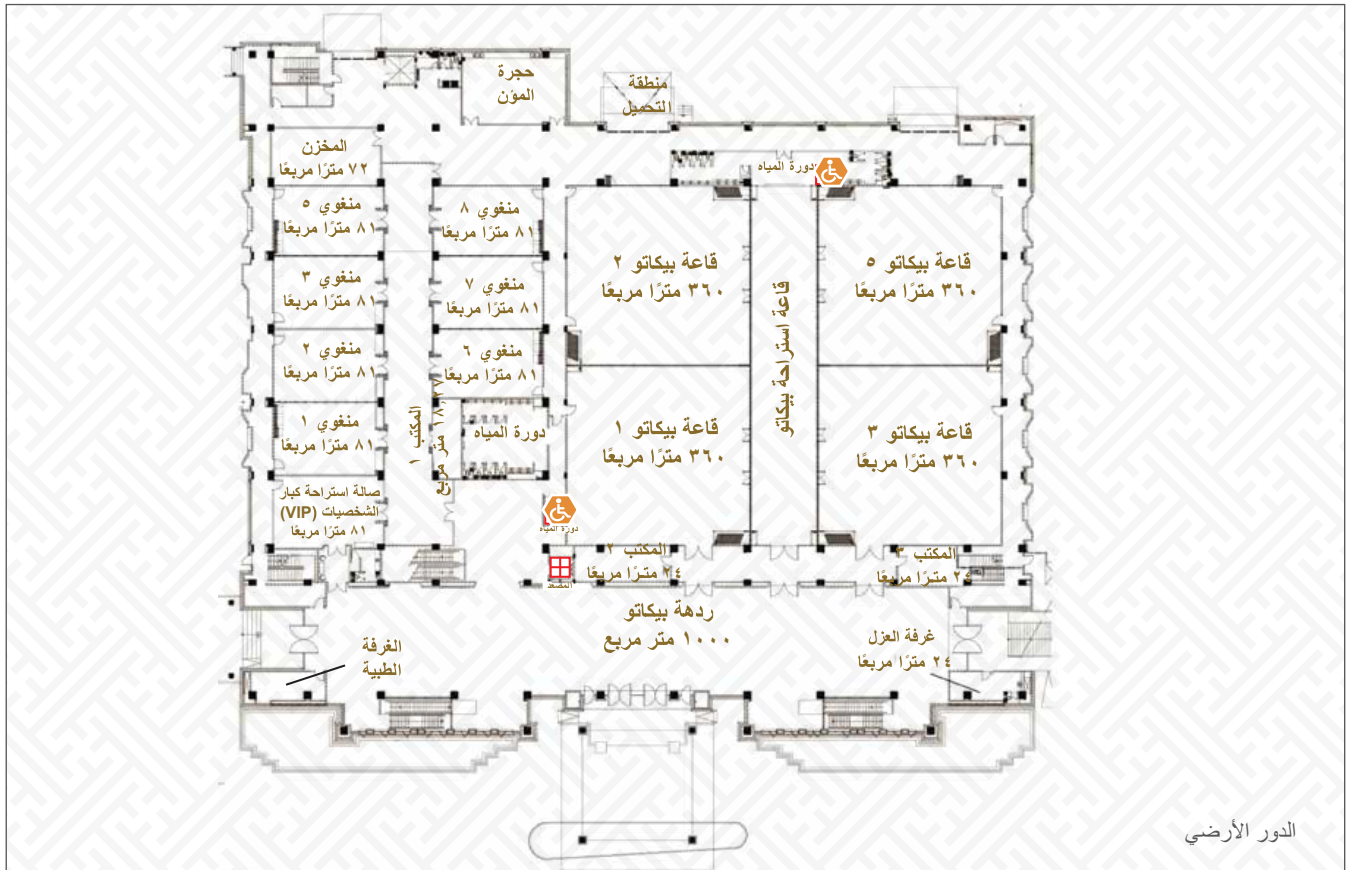




## الرسوم الهندسية للدور ١ في مركز بالي نوسا دوا للمؤتمرات (BNDCC)



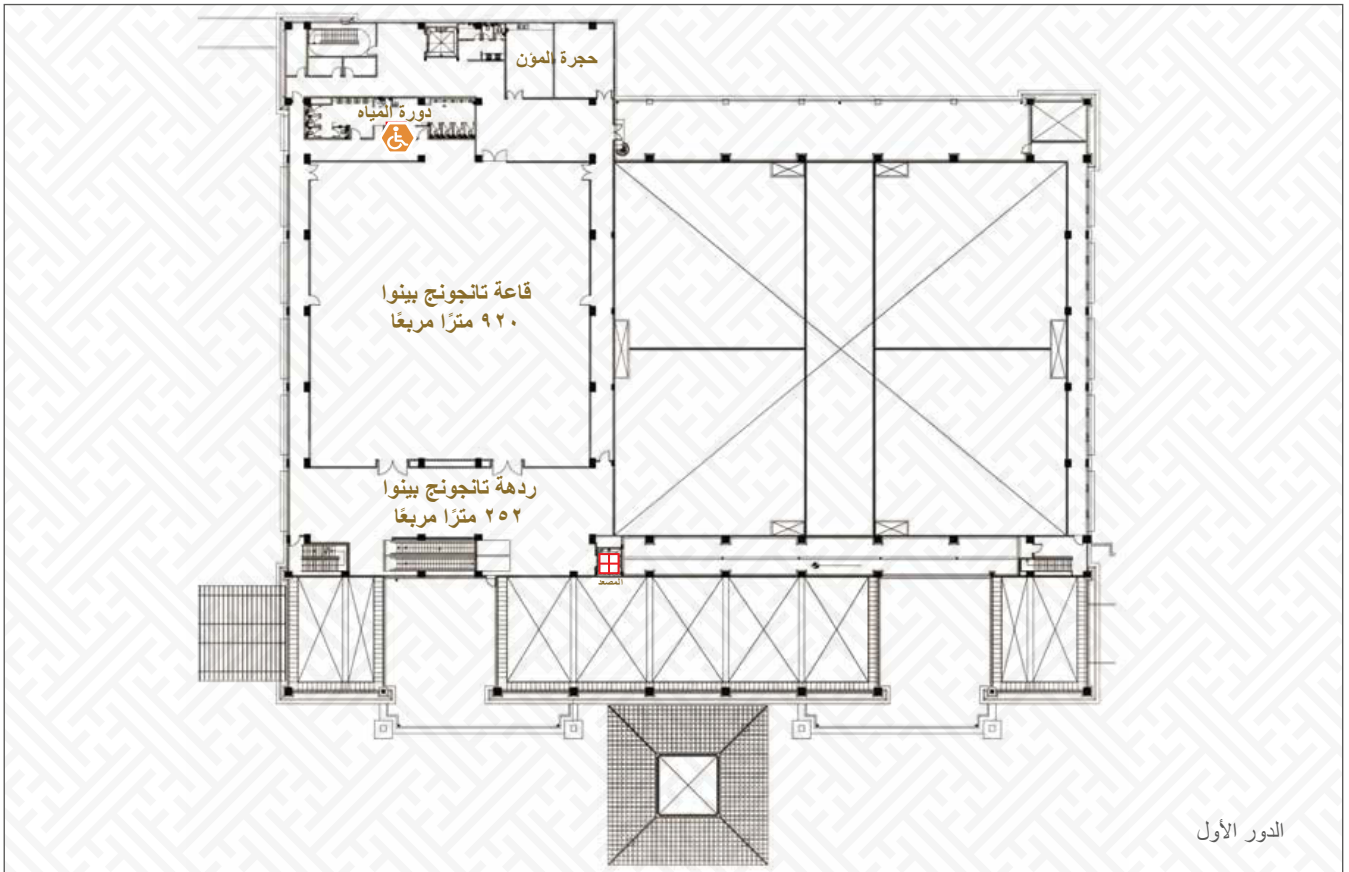
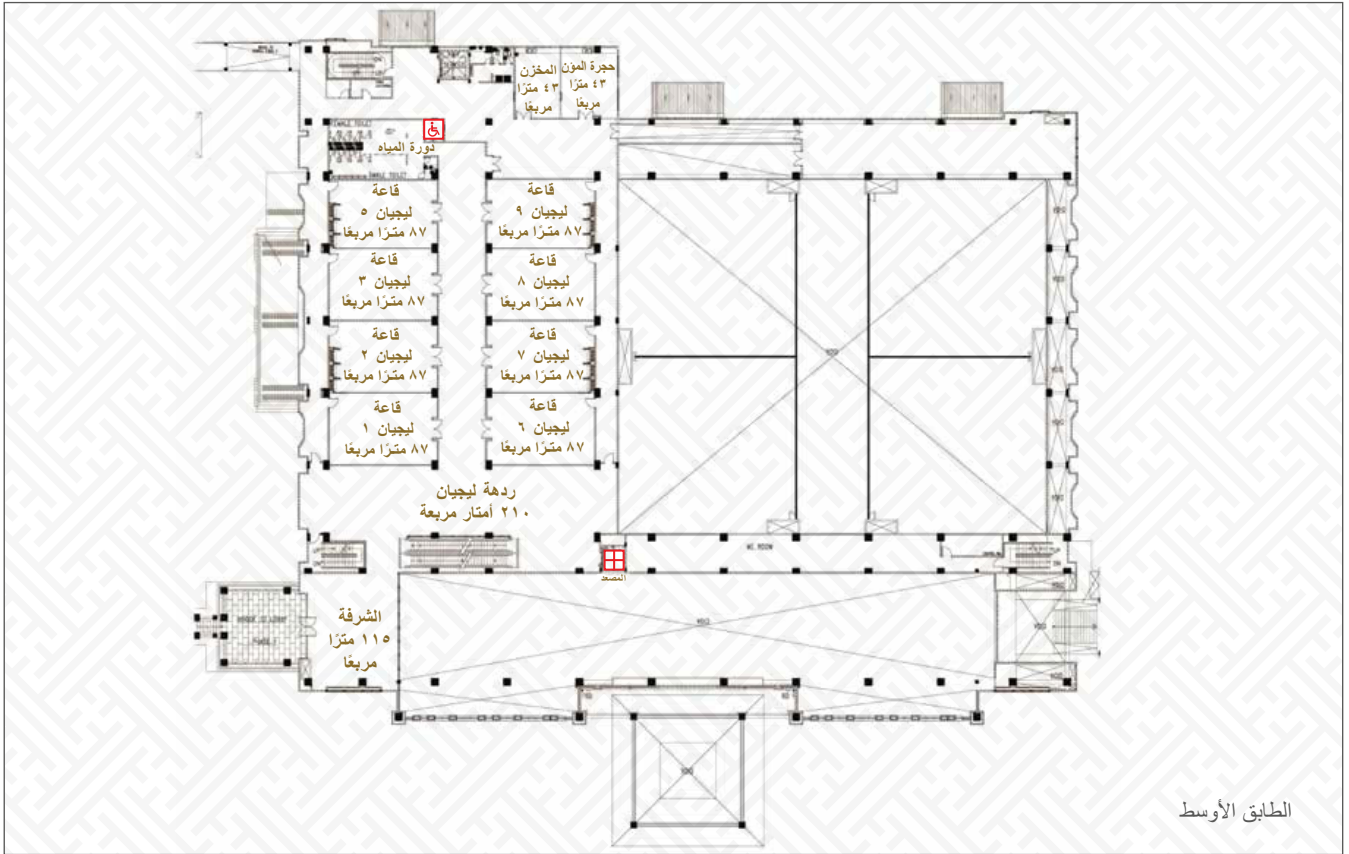
## الرسوم الهندسية للدور ٢ في مركز بالي نوسا دوا للمؤتمرات (BNDCC)







## الرسوم الهندسية للدرور ٢ في مركز بالي نوسا دوا للمؤتمرات (BNDCC)





## موقع مركز بالي الدولي للمؤتمرات (BICC)









## الاعتماد والتسجيل والشارات

### التسجيل عبر الإنترنت

سيدعو المنتدى العالمي ٢٠٢٢ جميع أصحاب المصلحة في إطار سندي وخطه الحد من مخاطر الكوارث للتسجيل، بما في ذلك: الدول الأعضاء، البرلمانيون (ات)، والحكومات المحلية، وكيانات منظومة الأمم المتحدة، والمنظمات الحكومية الدولية، والمجموعات الرئيسية، وغيرها من مجموعات أصحاب المصلحة. ويقتصر منح إمكانية الدخول إلى مركزى انعقاد المؤتمر على المشاركين المسجلين والمؤكد تسجيلهم.

يُرجى التسجيل عبر الإنترنت عبر الموقع <https://globalplatform.undrr.org/>.

بمجرد التسجيل، سيقوم فريق مكتب الأمم المتحدة للحد من مخاطر الكوارث بمراجعة المشاركة وتأكيدها. نلفت انتباهكم إلى أن عملية المراجعة قد تستغرق ما يصل إلى أربعة أسابيع.

### شارات المؤتمر

ستتم دعوة المشاركين الذين تمت الموافقة على مشاركتهم لاستلام شارة المؤتمر الخاصة بهم في منطقة التسجيل في مركز بالي الدولي للمؤتمرات، من خلال تقديم نموذج تأكيد التسجيل الخاص بهم الذي يتضمن رمز الاستجابة السريعة (نسخة ورقية أو إلكترونية) مع جواز سفرهم الوطني الساري.

ستكون منطقة التسجيل بـمكان المنتدى مفتوحة من ٢١ مايو/أيار ٢٠٢٢ إلى ٢٧ مايو/أيار ٢٠٢٢. وتتوزع ساعات عمل منطقة التسجيل على النحو التالي:

السبت ٢١ مايو/أيار:	٠٨:٠٠ ص - ٠٥:٠٠ م
الأحد ٢٢ مايو/أيار:	٠٨:٠٠ ص - ٠٥:٠٠ م
الاثنين ٢٣ مايو/أيار:	٠٧:٠٠ ص - ٠٧:٠٠ م
الثلاثاء ٢٤ مايو/أيار:	٠٧:٠٠ ص - ٠٧:٠٠ م
الأربعاء ٢٥ مايو/أيار:	٠٧:٠٠ ص - ٠٧:٠٠ م
الخميس ٢٦ مايو/أيار:	٠٨:٠٠ ص - ٠٥:٠٠ م
الجمعة ٢٧ مايو/أيار:	٠٨:٠٠ ص - ١٢:٠٠ م

من أجل من أجل تقليل وقت الانتظار في الطوابير، تُشجّع المشاركين بشدة على استلام شارة المؤتمر الخاصة بهم قبل ٢٣ مايو/أيار ٢٠٢٢.

في إطار الترتيبات الأمنية، يُطلب من جميع المشاركين أيضاً التكرم بتقديم نموذج التسجيل الخاصة بهم مع جواز سفرهم الوطني عند مدخل مركز بالي الدولي للمؤتمرات قبل توجهه إلى منطقة التسجيل لأول مرة.

### اعتماد وسائل الإعلام

سيتم فتح اعتماد وسائل الإعلام في كانون الأول/ديسمبر ٢٠٢١. ولن يحصل على اعتماد وسائل الإعلام سوى الصحفيين المؤكد تسجيلهم. يُرجى الاستعداد لإرسال واحد مما يلي لدعم نموذج طلب التقديم:

- ١- خطاب مشاركة من واحدة من المؤسسات الإعلامية المعتمدة المعتمدة؛
- ٢- أو بطاقة عضوية من صحفي وطني أو نقابة إعلامية؛

٣- أو ثلاثة (٣) أعمال من مقالات أو قصص أو تغطية إذاعية أو مسجلة عبر الفيديو خلال الاثني عشر (١٢) شهرًا الماضية.

ستكون التفاصيل الكاملة متوفرة على الرابط الآتي <https://globalplatform.undrr.org/press-service>

### رسوم

لن يتم فرض رسوم المؤتمر. ويتعين على المشاركين تغطية نفقات الإقامة والسفر الخاصة بهم، بالإضافة إلى التأمين الصحي/تأمين السفر وغيرها من النفقات العرضية.

### التأشيرات

يجب استيفاء متطلبات التأشيرة قبل الوصول إلى إندونيسيا. واعتراضاً بالتطورات المتعلقة بجائحة كوفيد-١٩ في إندونيسيا، ستقوم حكومة إندونيسيا بتحديث المعلومات عن التأشيرات بصورة منتظمة. وتتواءم سياسة التأشيرات في إندونيسيا مع تطوير المبادئ التوجيهية للتعامل مع جائحة كوفيد-١٩. يُرجى زيارة الموقع الإلكتروني المتعلق بشؤون الهجرة في إندونيسيا على [www.bnbp.go.id/gpdr](http://www.bnbp.go.id/gpdr). للحصول على اللوائح الكاملة، يُرجى أيضاً زيارة الموقع [www.covid19.go.id](http://www.covid19.go.id) والموقع [www.kemkes.go.id](http://www.kemkes.go.id).

### الأمن

تتولى الأمم المتحدة مسؤولية الأمن في أماكن انعقاد مؤتمر المنتدى العالمي ٢٠٢٢. بينما تُعد جميع القضايا المتعلقة بالأمن الخارجي، خارج هذه المباني، من مسؤولية البلد المضيف، إندونيسيا.

في إطار الترتيبات الأمنية، سيتم فحص جميع الأشخاص ومقتنياتهم الشخصية (حقائب/أمتعة) عند مدخل كلا مركزى المؤتمرات.

سيطلب الدخول إلى أماكن المؤتمرات تقديم شارة مؤتمر صالحة. ولأسباب تتعلق بتحديد الهوية والأمن، يتعين على جميع المشاركين ارتداء شارتهم بشكل واضح في جميع الأوقات في أثناء الاجتماعات والمناسبات الاجتماعية وفي جميع أنحاء أماكن انعقاد المؤتمر. ويجب إبلاغ مركز العمليات الأمنية التابع لإدارة الأمم المتحدة لشؤون السلامة والأمن في مركز بالي نوسا دوا للمؤتمرات بضياع شارة المؤتمر على الفور.

يتعين على جميع المشاركين رفيعي المستوى تنبيه سفاراتهم لإجراء الترتيبات المتعلقة بالأمن والانتقال والإقامة وأمور البروتوكول الأخرى. ويجب إطلاع بعثة إندونيسيا الدائمة لدى الأمم المتحدة في جنيف ومكتب المراسم التابع للمنتدى العالمي للحد من مخاطر الكوارث، على الوصول المتوقع لجميع رؤساء الدول، بما في ذلك مواعيد الوصول. ويجب تنسيق جميع متطلبات الدخول الخاصة بالمعلومات الأمنية المتعلقة بالزيارات مع إدارة الأمم المتحدة لشؤون السلامة والأمن.





## النقل والإقامة

### موقف سيارات

يوفر كلا مركزي انعقاد المؤتمر مواقف كبيرة للسيارات والحافلات في مكان المنندی.

### إقامة

يُطلب من المشاركين أن يتولوا بأنفسهم ترتيب أماكن إقامتهم في مدينة بالي. واختارت الدولة المضيقة عدة فنادق قريبة من أماكن انعقاد المؤتمر، بوصفها الفنادق الرسمية. وستوفر خدمة نقل منتظمة بالحافلات وفقاً لجدول زمني محدد بين أماكن انعقاد المؤتمر والفنادق الرسمية طوال مدة المؤتمر. ولمزيد من المعلومات، يُرجى الرجوع إلى رابط الويب: <https://www.bnpb.go.id/health-protocol-for-foreign-participants>.

يمكنك التجول في بالي باستخدام وسائل النقل المختلفة. وتُعد الحافلات وسيارات الأجرة متوفرة في الأماكن السياحية المركزية الكبرى.

### الوصول من المطار

يُرجى من المشاركين استخدام أحد الخيارات الآتية:

- خدمة النقل الرسمية التي تقدمها اللجنة المضيقة للفنادق الرسمية.
- الترتيب المباشر مع كل فندق.
- سيارات الأجرة وسيارات الأجرة عبر الإنترنت.
- بالي أكسيس ترافيل: <http://www.baliacesstravel.com/transport.html>
- تبلغ تكلفة النقل حوالي ٤٧٠٠٠٠ روبية (٣٣ دولار أمريكي).
- خدمة تأجير السيارات.

### سيارات الأجرة

- تتراوح تكلفة أجرة الذهاب من المطار إلى منطقة نوسا دوا بين ١٠٠٠٠٠ روبية و ١٥٠٠٠٠ روبية (من ٨ دولار أمريكي إلى ١٢ دولار أمريكي).
- تتراوح تكلفة الانتقال من الفنادق الرسمية إلى أماكن انعقاد المؤتمر بين ١٥٠٠٠ روبية و ٤٠٠٠٠ روبية (٢ إلى ٤ دولار أمريكي).
- التاكسي عبر الإنترنت: GRAB و GO-JEK. يجب تنزيل تطبيق التاكسي عبر الإنترنت مسبقاً عبر GPlay أو IStore. يُشترط التسجيل في التطبيق.





## نظرة سريعة على البرنامج

### الجلسات العامة لاستعراض منتصف المدة

تشكل الجلسات العامة لاستعراض منتصف المدة جزءاً أساسياً من المشاورات الخاصة باستعراض منتصف المدة لتنفيذ إطار سينداي للحدّ من مخاطر الكوارث، والذي سيختتم في عام ٢٠٢٣ قبل المنتدى السياسي الرفيع المستوى المعني بالتنمية المستدامة ومؤتمر القمة المعني بأهداف التنمية المستدامة.

سيُضمّن جدول أعمال المنتدى مجموعة من الأنشطة، بما في ذلك الجلسات الافتتاحية والختامية، والحوارات رفيعة المستوى، واجتماعات المائدة المستديرة الوزارية، والجلسات المواضيعية، والبيانات الرسمية، والاجتماعات العامة لاستعراض منتصف المدة، والفعاليات الجانبية، ومنصة أو منتدى الابتكار، ومنصة "Ignite"، ومختبرات التعلّم، والزيارات الميدانية.

### البرنامج الرسمي

لمعرفة المزيد عن جلسات البرنامج الرسمي، استكشف الأجنحة:

<https://globalplatform.undrr.org/programme/agenda>.

### الحوارات رفيعة المستوى

تتيح الحوارات الأربعة رفيعة المستوى فرصة لممثلي الحكومات، والمنظمات الدولية، ومجموعات أصحاب المصلحة الآخرين لتبادل الخبرات ومناقشة إستراتيجيات الإسراع في تنفيذ إطار سينداي.

### اجتماعات المائدة المستديرة الوزارية

تتيح اجتماعات المائدة المستديرة الوزارية فرصة لتبادل الخبرات وتحديد الحلول وتعزيز القيادة السياسية والالتزامات بشأن تنفيذ إطار سينداي. ويتم حضور اجتماعات المائدة المستديرة الوزارية على المستوى الوزاري بموجب دعوة فقط. وسيتمّ إبلاغ الدول الأعضاء بشكل منفصل، عن طريق القنوات الرسمية، بمزيد من المعلومات عن عملية المشاركة في اجتماعات المائدة المستديرة الوزارية وشكل هذه المشاركة.

### الجلسات المواضيعية

تضمّ الجلسات المواضيعية كبار الممثلين والخبراء من الحكومات والأمم المتحدة والمؤسسات الفنية والعلمية والمجتمع المدني والقطاع الخاص ومجموعات أصحاب المصلحة الآخرين، لإجراء مناقشات تفاعلية وموضوعية عن التدابير المطلوبة لتسريع عملية تنفيذ الجوانب الرئيسية للحدّ من مخاطر الكوارث.

### البيانات الرسمية

ينبغي للدول الأعضاء وممثلو مجموعات أصحاب المصلحة، مثل الأمم المتحدة والمنظمات الدولية أو الإقليمية، تقديم بيانات مسجلة مسبقاً أو مكتوبة، تركز على التقدم المحرّز في الحدّ من مخاطر الكوارث وأفضل الممارسات في البلد أو المنظمة التي يمثلونها. وسيتمّ توفير مزيد من المعلومات عن شكل وعملية تقديم البيانات على موقع ويب المنتدى العالمي ٢٠٢٢.



## البرنامج غير الرسمي

## الزيارات الميدانية

سيتم تنظيم مجموعة من الزيارات الميدانية من أجل المشاركين بصفة شخصية. وسيقوم المشاركون بإلقاء نظرة مباشرة على ممارسات الحد من مخاطر الكوارث المعمول بها في مدينة بالي بإندونيسيا. وستتوفر المزيد من المعلومات عن الزيارات الميدانية مع تقدّم أعمال التخطيط.

لمعرفة المزيد عن جلسات البرنامج غير الرسمي، استكشف جدول الأعمال أو البرنامج:

<https://globalplatform.undrr.org/programme/agenda>.

## الأيام التحضيرية

تشكّل الأيام التحضيرية جزءاً لا يتجزأ من المنتدى العالمي ٢٠٢٢، وتجرى في ٢٣ و٢٤ مايو/أيار ٢٠٢٢. وخلال الأيام التحضيرية، تنظم مجموعات أصحاب المصلحة والشركاء فعاليات تحضيرية في الفترة التي تسبق البرنامج الرسمي. ويمكن العثور على مزيد من المعلومات عن جلسات الأيام التحضيرية على موقع ويب المنتدى العالمي ٢٠٢٢: <https://globalplatform.undrr.org/programme/preparatory-days>.

## الفعاليات الجانبية

تسمح الفعاليات الجانبية لأصحاب المصلحة والمشاركين المختلفين، بتقديم عملهم لدعم نواتج المنتدى العالمي ٢٠٢٢، ورفع مستوى الوعي بأنشطة الحد من مخاطر الكوارث، والإسهام في تعزيز المعرفة وتبادلها.

## منتدى الابتكار

منتدى الابتكار هو مكان يعرض فيه المشاركون في المنتدى العالمي ٢٠٢٢ التطبيقات والتقنيات لنهج جديدة ومبتكرة في مجال الحد من مخاطر الكوارث والأنشطة التثقيفية المبتكرة وغير ذلك الكثير.

## منصة إيجنايت (Ignite)

تشتمل منصة إيجنايت على خطابات على طريقة Ted Talk، حيث يقدم المشاركون الذين تم اختيارهم مسبقاً موضوعاً أو مشروعاً أو مبادرة بشأن الحد من مخاطر الكوارث. وهدفها هو زيادة تنوع الموضوعات التي تتم مناقشتها عن الحد من مخاطر الكوارث في المنتدى العالمي ٢٠٢٢.

## مختبرات التعلّم

مختبرات التعلّم هي جلسات تفاعلية جماعية صغيرة توفر مجالاً للتعلّم من الأقران بشأن موضوعات معينة. ويتم تقديم وشرح نهج مبتكرة في مجال الحد من مخاطر الكوارث ومفاهيم وأدوات حتى يتسنى للمشاركين تجربتها في الحال.







## معلومات عملية

يُرجى الرجوع إلى المعلومات التفصيلية للجلسات بخصوص مدى عن مدى توفّر خدمة الترجمة الفورية بلغة الإشارة الدولية ومدى توفّر خدمة الشرح النصّي في الوقت الفعلي.

للمزيد من الاستفسارات عن إمكانية الوصول، يُرجى الاتصال بالسيدة/ ستيفاني دانيلمان دي بالما، منسقة إمكانية الوصول لدى مكتب الأمم المتحدة للحدّ من مخاطر الكوارث، على [dannenmann@un.org](mailto:dannenmann@un.org).

### الاستدامة

يتطلع مكتب الأمم المتحدة للحدّ من مخاطر الكوارث وحكومة إندونيسيا إلى تنظيم المنتدى العالمي ٢٠٢٢، بشكل مستدام يقلل الأثر البيئي السلبية، ويعود بالفائدة على المضيفين المحليين والمجتمعات المحلية.

لمزيد من التفاصيل، يُرجى الرجوع إلى صفحة الاستدامة على موقع ويب المنتدى العالمي ٢٠٢٢، والتي ستعرض السياسة البيئية للمنتدى العالمي ٢٠٢٢، بالإضافة إلى دليل المشاركين في المنتدى العالمي المستدام ٢٠٢٢.

### قاعات الاجتماعات الثنائية

سيتم تخصيص عدد محدود من القاعات للاجتماعات الثنائية رفيعة المستوى / الاجتماعات المغلقة. وستُعقد الاجتماعات الثنائية في الفترة من ٢٥ إلى ٢٧ مايو/أيار ٢٠٢٢، ويمكن حجزها مدة ٢٠ دقيقة فحسب، وفقاً لتوافر القاعات وعلى أساس "الأولوية لمن يحجز أولاً". ومن المقرر فتح باب الطلبات لحجز قاعات الاجتماعات من ١ نيسان/أبريل ٢٠٢٢، ويمكن إرسالها إلى السيد/ريكاردو فريبتاس رودريغز: [gp-bilaterals@un.org](mailto:gp-bilaterals@un.org) مع كتابة "طلب الاجتماعات الثنائية للمنتدى العالمي ٢٠٢٢" في سطر الموضوع.

### الترجمة الفورية

ستتوفر ترجمة فورية لمراسم الافتتاح والاختتام، والحوارات رفيعة المستوى، والجلسات المواضيعية، والجلسات العامة لاستعراض منتصف المدة، واجتماعات المائدة المستديرة الوزارية باللغات الرسمية الستّ للأمم المتحدة، وهي العربية، والصينية، والإنجليزية، والفرنسية، والروسية، والإسبانية. كما ستتوفر الترجمة الفورية بلغة الإشارة الدولية والشرح النصّي في الوقت الفعلي في الجلسات المذكورة أعلاه.

### الإنترنت

تتوفر خدمة Wi-Fi مجاناً في جميع قاعات الاجتماعات.

### التسهيلات المصرفية

تتمتد ساعات عمل البنوك عادة من الساعة ٨:٠٠ ص حتى ٣:٠٠ م، من الإثنين إلى الجمعة. ومع ذلك، فإن العديد من البنوك تفتح فروعها في الفنادق (وبعضها في مراكز التسوق) لفترة أطول من ساعات العمل العادية. وعدد قليل منها مفتوح أيام السبت أيضاً. ويمكن العثور على معلومات عن أسعار الصرف اليومية في الصحف أو من الإنترنت. وتوفر بعض البنوك الإندونيسية هذه المعلومات على مواقعها على شبكة الإنترنت.

### إمكانية الوصول

يلتزم مكتب الأمم المتحدة للحدّ من مخاطر الكوارث والبلد المضيف بتيسير وصول الأشخاص ذوي الاحتياجات الخاصة إلى المنتدى العالمي ٢٠٢٢.

### الترجمة الفورية بلغة الإشارة الدولية والشرح النصّي في الوقت الفعلي:

نظراً للولاية المتمثلة في دعم تنفيذ إطار سينداي والالتزام بضمان اتباع نهج شامل يراعي اعتبارات الإعاقة فيما يتعلق بالحدّ من مخاطر الكوارث، فستتوفر خدمة الشرح النصّي في الوقت الفعلي وخدمة الترجمة الفورية بلغة الإشارة الدولية لدعم البرنامج الرسمي، من خلال ضمان المشاركة الهادفة والفعالة للأشخاص ذوي الاحتياجات الخاصة في إجراءات المنتدى العالمي ٢٠٢٢ وأعماله.



## نبذة عن بالي

### تحذيرات متعلقة بالسفر

من المقرر إتاحة التحذيرات المتعلقة بالسفر على الموقع الإلكتروني في أوائل عام ٢٠٢٢، بسبب الوضع الوبائي المتغير والمتطور بسرعة.

### الصحة واللقاح

من المقرر أن تكون متطلبات الصحة واللقاح متاحة على الموقع الإلكتروني في أوائل عام ٢٠٢٢، بسبب الوضع الوبائي المتغير والمتطور بسرعة.

### الإفصاح عن العملات الأجنبية

يجب الإفصاح عن المبالغ بالعملات الأجنبية التي تتجاوز ما يعادل ١٠٠,٠٠٠,٠٠٠ روبية إندونيسية. وتظهر مبالغ العملات الأجنبية التي تتجاوز ١,٠٠٠,٠٠٠,٠٠٠ روبية إندونيسية أو ما يعادلها.

### الجغرافيا

إندونيسيا هي أرخبيل إستوائي شاسع يضم ١٧٠٠٠ جزيرة تمتد على ٥١٥٠ كيلومتر (٣٢٠٠ ميل) من الشرق إلى الغرب، بين المحيطين الهندي والهادئ في جنوب شرق آسيا. وأكبر الجزر هي سومطرة وجاوة وكاليمانتان (بورنيو الإندونيسية) وسولاوسي والجزء الإندونيسي من غينيا الجديدة (المعروفة باسم بابوا أو إيريان جايا). وتتميز الجزر بأنها جبلية، وتحتضن غابات مطيرة كثيفة، وبعضها يحتوي على براكين نشطة. وتنضم معظم الجزر الصغيرة إلى مجموعات أكبر، مثل جزر الملوك (جزر التوابل).

### المناخ

يكاد يكون مناخ إندونيسيا مناخًا إستوائيًا تمامًا. وتضمن المياه الدافئة التي تشكل ٨١٪ من مساحة إندونيسيا بقاء درجات الحرارة على الأرض ثابتة إلى حد ما، حيث يبلغ متوسط درجة الحرارة في السهول الساحلية ٢٨ درجة مئوية، بينما يبلغ متوسط درجة الحرارة المناطق الداخلية والجبلية ٢٦ درجة مئوية، ومتوسط درجة الحرارة في المناطق الجبلية الأكثر ارتفاعًا ٢٣ درجة مئوية. وتختلف درجات الحرارة قليلاً من موسم إلى آخر، وتشهد إندونيسيا تغيرًا طفيفًا نسبيًا في طول ساعات النهار من موسم إلى آخر.

### اللغة

لغة البهاسا الإندونيسية هي اللغة الوطنية والرسمية لإندونيسيا، وتستخدم في جميع أنحاء البلاد. وهي لغة التواصل الرسمية، وتُدرس في المدارس، وتستخدم للبيث في وسائل الإعلام الإلكترونية والرقمية. ومعظم الإندونيسيين لديهم أيضاً لغتهم العرقية ولهجتهم الخاصة. في مقاطعة بالي، تُعد اللغة البالية هي اللغة الأولى لمعظم السكان المحليين.

### التوقيت

التوقيت المحلي في بالي يسبق التوقيت العالمي المنسق (UTC+٠٨:٠٠) بثماني (٨) ساعات. ويقع ضمن توقيت وسط إندونيسيا (WITA)، المنطقة الزمنية لوسط إندونيسيا. ولدى بالي منطقة زمنية واحدة فقط.

### العملة

العملة الرسمية لإندونيسيا هي الروبية الإندونيسية (IDR). ويتوفر صرف العملات في البنوك المحلية ومحلات الصيرفة، والتي تتواجد على نطاق واسع في المطار والمنطقة. وتُقبل بطاقات الائتمان على نطاق واسع في الفنادق والمطاعم الكبيرة والمتاجر الكبيرة.

### الكهرباء

تبلغ قوة التيار الكهربائي ٢٢٠ فولت في جميع مناطق إندونيسيا. ولن تتناسب المقابس إلا مع قوابس ذات مأخذين بطرف مستدير (تُعرف تقنيًا باسم النوع C و E و F) أو مع محولات.

### الرمز الهاتفي للمنطقة

الرمز الهاتفي الدولي لإندونيسيا هو +٦٢. رمز منطقة بالي هو ٣٦١.

يمكنك أيضاً متابعة المحادثة  
على Twitter:

@UNDRR

#RisktoResilience

#GPDRR2022





© حقوق الطبع والنشر لعام ٢٠٢١ محفوظة  
لمكتب الأمم المتحدة للحدّ من مخاطر الكوارث  
لمزيد من المعلومات، يُرجى زيارة:  
[globalplatform.undrr.org](https://globalplatform.undrr.org)  
[undrr.org](https://undrr.org)  
[preventionweb.net](https://preventionweb.net)

يتولى عقد وتنظيم المنتدى:

تستضيفه حكومة إندونيسيا



**UNDRR**   
مكتب الأمم المتحدة للحدّ من مخاطر الكوارث